



แผนสำนักกตจกัลสุขภาพ ระยะ 5 ปี (พ.ศ. 2566 - 2570)

พ.ศ. 2565



**แผนสำนักกิติจิตลสุขภาพ
ระยะ 5 ปี (พ.ศ. 2566 - 2567)
พ.ศ. 2565**



คำนำ

แผนสำนักกติจิทัลสุขภาพ

ถือเป็นแผนกลยุทธ์ระยะ 5 ปี (พ.ศ. 2566 - 2570) จัดทำขึ้น เพื่อเป็นแนวทางในพัฒนาองค์กรให้สอดคล้องกับนโยบายของกระทรวงสาธารณสุข ที่จะมีการผลักดันระบบเทคโนโลยีและดิจิทัล เข้ามาร่วมประยุกต์ใช้ทางการแพทย์มากยิ่งขึ้น ตามวิสัยทัศน์ขององค์กรที่มีเป้าประสงค์ “ระบบบริการสุขภาพดิจิทัลเพื่อคุณภาพชีวิตที่ดีขึ้นของประชาชน”

ทั้งนี้ สำนักกติจิทัลสุขภาพ

ขอขอบคุณผู้บริหารและบุคลากรทุกท่านในสำนักกติจิทัลสุขภาพ ที่ให้การสนับสนุนและมีส่วนร่วมในการจัดทำแผนกลยุทธ์ครั้งนี้ เพื่อบรรลุเป้าหมาย “ระบบบริการสุขภาพดิจิทัล เพื่อคุณภาพชีวิตที่ดีขึ้นของประชาชน” ต่อไป

สำนักกติจิทัลสุขภาพ
มีนาคม 2566



สารบัญ

คำนำ	หน้า
เป้าประสงค์	8
วิสัยทัศน์/พันธกิจ	10
Key Product	12
กลยุทธ์	14
แผนกลยุทธ์สำนักดิจิทัลสุขภาพ	16
กลยุทธ์ที่ 1 : AI & Innovation	19
กลยุทธ์ที่ 2 : Big Data	22
กลยุทธ์ที่ 3 : Community & Network	25
กลยุทธ์ที่ 4 : Digital Platform & Dashboard	27
กลยุทธ์ที่ 5 : E-Governance	32



เป้าประสงค์

เป้าประสงค์



ประชาชนสุขภาพดี



เจ้าหน้าที่มีความสุข



ระบบสุขภาพยั่งยืน



วิสัยทัศน์/พันธกิจ

วิสัยทัศน์/พันธกิจ

วิสัยทัศน์

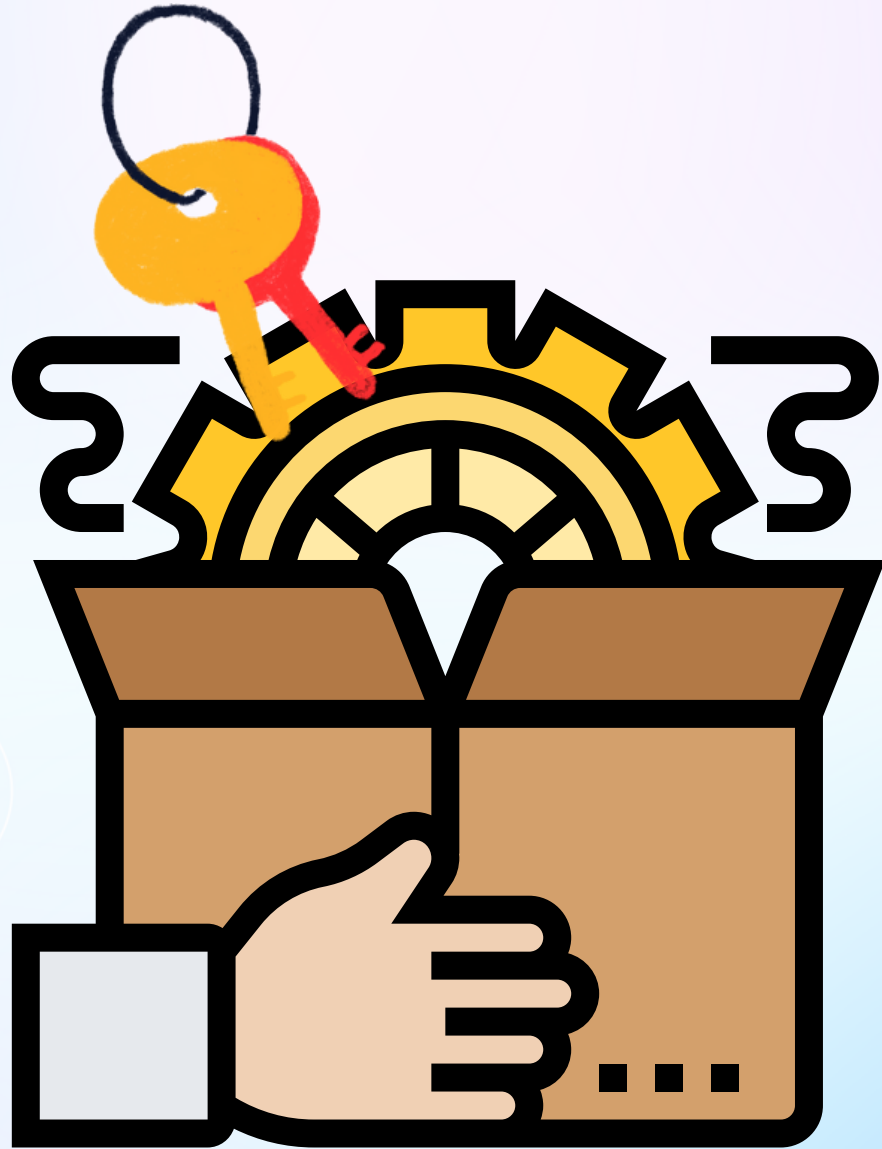
“ระบบบริการสุขภาพดิจิทัล
เพื่อคุณภาพชีวิตที่ดีขึ้นของประชาชน”



พันธกิจ

- 1 ศึกษา วิเคราะห์ และพัฒนาชุดข้อมูลสุขภาพให้สอดคล้องกับบัญชีจำแนกโรค ระหว่างประเทศและมาตรฐานสากล การเปลี่ยนแปลงของโรคและภัยสุขภาพตามสถานการณ์
- 2 บริหารจัดการข้อมูลสุขภาพดิจิทัล สำหรับใช้ประกอบการวางแผนและตัดสินใจเชิงนโยบาย
- 3 ศึกษา ทบทวน ส่งเสริมงานวิจัยที่เกี่ยวข้องกับนวัตกรรมสุขภาพดิจิทัล และปัญญาประดิษฐ์ ทั้งในประเทศและต่างประเทศ เพื่อวิเคราะห์ และจัดทำรายงานการวิจัยด้านระบบบริการสุขภาพ พร้อมนำมาประยุกต์ใช้ในประเทศ
- 4 ส่งเสริม สนับสนุน และพัฒนาแพลตฟอร์มกลาง เพื่อให้เกิดการเชื่อมโยง และปรับปรุงการเข้าถึงระบบบริการทางการแพทย์ ให้เป็นไปตามแนวทางปฏิบัติของกระทรวงสาธารณสุข

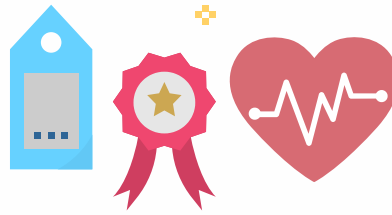




Key Product

Key Product

Key Product



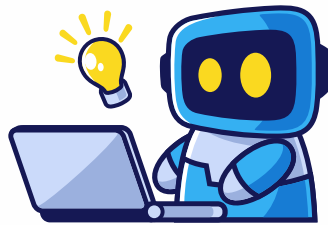
1

ชุดข้อมูลสุขภาพดิจิทัลที่มีมาตรฐาน



2

Realtime Dashboard
ข้อมูลสุขภาพเพื่อการตัดสินใจ



3

ฐานข้อมูลนวัตกรรม วิจัย
และ AI เพื่อการใช้ประโยชน์



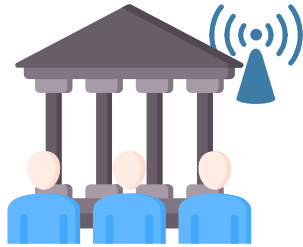
4

พัฒนา Platform กลาง
ของกระทรวงสาธารณสุข
เพื่อให้เกิดการเชื่อมโยงระหว่างข้อมูล

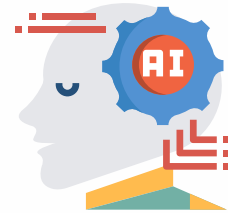


กลยุทธ์

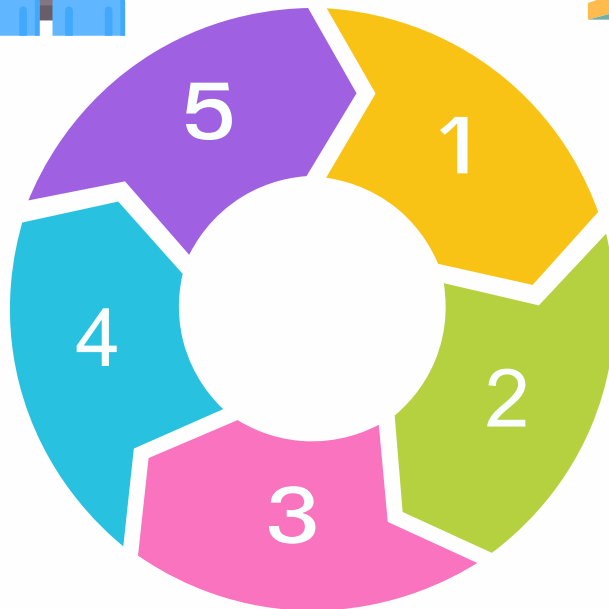
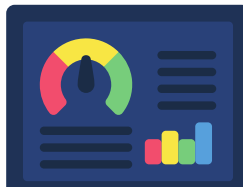
Electronic
Governance



AI
& Innovation



Digital Health
Platform
& Dashboard



Big Data



Community
& Network





แผนกลยุทธ์ สำนักดิจิทัลสุขภาพ

แผนกลยุทธ์ สำนักดิจิทัลสุขภาพ



สรุปแผนสำนักกตดิจิทัลสุขภาพ ระยะ 5 ปี



กลุ่มนวัตกรรม และปัญญาประดิษฐ์

- ก.1 การพัฒนา AI
- ก.1 การขยายผลนวัตกรรม
- ก.2 Snowmed-CT
- ก.2 E-Service
- ก.3 พัฒนาศักยภาพ
- ก.5 E-Governance

กลุ่มแพลตฟอร์ม สุขภาพดิจิทัล

- ก.4 Appointment
- ก.4 PHR
- ก.4 ใบรับรองแพทย์อิเล็กทรอนิกส์

กลุ่มพัฒนาข้อมูล สุขภาพดิจิทัล

- ก.4 Digital Realtime Dashboard





กลยุทธ์ที่ 1

AI & Innovation

กลยุทธ์ที่ 1

AI & Innovation

End



มีการใช้ AI
ในระบบบริการสุขภาพ

2570

Implementation

2569

Pilot & Outcome



Key Action



2568

ร่วมพัฒนา AI & Big Data

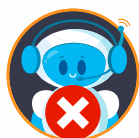
2567

1. เลือกประเด็นทำ AI
2. พัฒนาข้อมูล Big Data

2566

1. ศึกษาข้อมูลและทำ Mapping
2. Form Team
3. ทำ Data Dict

Now



ไม่มีแผนพัฒนา AI กระทรวงสาธารณสุข

กลยุทธ์ที่ 1

AI & Innovation

End



มี Innovation
ที่ขยายผลและนำไปใช้

2570

สร้างนวัตกรรม
จากเครือข่ายได้เองอย่างต่อเนื่อง

2569

1. ประยุกต์ใช้นวัตกรรม Best/Good Practices ของต่างประเทศและเครือข่าย นำไปใช้
2. ส่งเสริมให้เกิดการพัฒนาข้อมูล เชิงลึกและนวัตกรรมที่ต้องการ

Key Action



2568

1. ขยายผลต่อเนื่อง
2. ศึกษาข้อมูลต่างประเทศ
3. เชื่อมเครือข่ายอื่น
4. สร้างนวัตกรรม

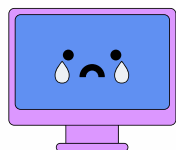
2567

รวบรวม คัดเลือก และนำไปใช้บางส่วน
(จัด Scope/Classification ของ Innovation
ที่จะนำไปประยุกต์ใช้)

2566

1. ศึกษา รวบรวมข้อมูล ภายในประเทศ
2. ดึงภาคี Innovation เข้าร่วม
3. เชื่อมข้อมูล

Now



ไม่มีการรวบรวมข้อมูล Innovation

**BIG
DATA**



กลยุทธ์ที่ 2 Big Data

กลยุทธ์ที่ 2

Big Data

End



มีการนำระบบ SNOMED-CT มาใช้ในโรงพยาบาลในสังกัด สำนักงานปลัดกระทรวงสาธารณสุข ทั่วประเทศ

2570

ขยายผลการ Implement ระบบ SNOMED-CT ทั่วประเทศ (รพช.)

2569

ขยายผลการ Implement ระบบ SNOMED-CT ทั่วประเทศ (รพศ., รพท.)

Key Action



2568

ขยายผลการ Implement ระบบ SNOMED-CT ในเขตสุขภาพนําร่อง เขต 1,4,8 (รพศ., รพท.)

2567

กำหนดเป็นนโยบาย/ Implement ระบบ SNOMED-CT ในเขตสุขภาพนําร่อง เขต 1,4 (รพศ., รพท.) / UHOSNET/โรงพยาบาลเอกชน

2566

Implement ระบบ SNOMED-CT ในเขตสุขภาพนําร่อง เขต 1 (โรงพยาบาลลำปาง) เป็น Role Model

Now



ยังไม่มีโรงพยาบาล ในสังกัดสำนักงานปลัดกระทรวงสาธารณสุข ใช้งานระบบ SNOMED-CT

กลยุทธ์ที่ 2

Big Data

End



มีการเชื่อมโยงข้อมูล
ทั้งภายในและภายนอก
เพื่อพัฒนาระบบ E-service

2570

ขยายผลเชื่อมโยงข้อมูลโรงพยาบาลเอกชน

2569

ขยายผลเชื่อมโยงข้อมูลโรงพยาบาล
นอกสาธารณสุข
(รวม รพ.สต.)

Key Action



2568

ขยายผลเชื่อมโยงข้อมูล Lab

2567

ขยายและเชื่อมข้อมูลในคลินิกเอกชน

2566

Pilot เชื่อมข้อมูลและจัดเก็บข้อมูลระบบยา
ของสำนักงานคณะกรรมการอาหารและยา

Now



ไม่มีข้อมูลที่เชื่อมโยงกับเครือข่าย



กลยุทธ์ที่ 3

Community & Network

กลยุทธ์ที่ 3

Community & Network

End



4 ทีมผู้เชี่ยวชาญที่ได้รับการพัฒนา
และทำงานต่อเนื่อง

2570

เป็นแม่ข่าย Expertise Solution
หรือ COE Digital

2569

พัฒนาทีมด้านอื่น ๆ

Key Action



2568

เพิ่มสมรรถนะอื่น
เช่น ERP Cloud Infra Cyber Security

2567

พัฒนาทีมผู้เชี่ยวชาญ

2566

แผนพัฒนาคนตามยุทธศาสตร์ ABCDE
พร้อมระบุตัวบุคคล

Now



ไม่มีทีมผู้เชี่ยวชาญ



กลยุทธ์ที่ 4

Digital Platform & Dashboard

กลยุทธ์ที่ 4

Digital Platform & Dashboard

End



Appointment

2569

ขยายโรงพยาบาลใช้งานระบบ

2568

ขยายคลินิกเฉพาะทาง
หรือคลินิกอื่น ๆ ภายในโรงพยาบาล

Key Action



2567

ขยายโรงพยาบาลที่ใช้งานระบบ
และพัฒนาระบบ Appointment

2566

พัฒนาระบบ Appointment
และนำร่องการใช้งานในคลินิกพิเศษนอกเวลา
หรือ คลินิกอื่น ๆ

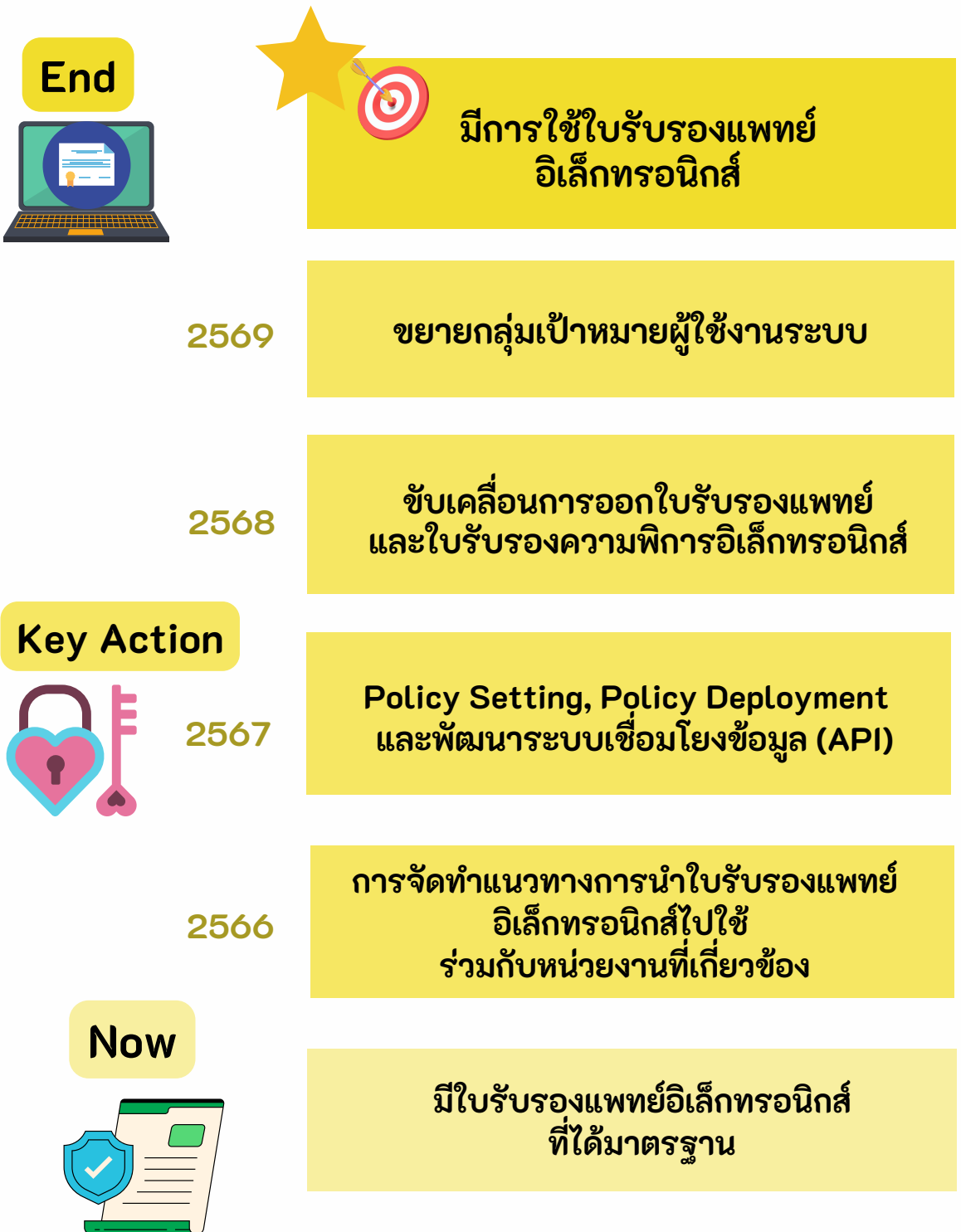
Now



Walk in

กลยุทธ์ที่ 4

Digital Platform & Dashboard



กลยุทธ์ที่ 4

Digital Platform & Dashboard

End



ข้อมูลสุขภาพอิเล็กทรอนิกส์
บนหมอพพร้อมแอปพลิเคชัน

2569

ขับเคลื่อนการส่งข้อมูลวัคซีน

2568

Policy Setting, Policy Deployment
และพัฒนาระบบนำเข้าข้อมูล
ผ่านแอปพลิเคชัน (API)

Key Action



2567

Data Set Vaccine บนหมอพพร้อม
และ พัฒนา UX/UI บนแพลตฟอร์มหมอพพร้อม

2566

Data Analytic Vaccine

Now



ข้อมูลแฟ้มระเบียบสุขภาพอยู่ที่หน่วยบริการ

กลยุทธ์ที่ 4

Digital Platform & Dashboard

End



2569

Digital Realtime & Smart Dashboard

วิเคราะห์ข้อมูลและออกแบบ Dashboard ด้านงบประมาณ (เงินบำรุง,งบลงทุน,งบดำเนินงาน)
* ปลัด กสร./ผู้บริหารระดับเขต-จังหวัด/ผอ.สดส.

2568

วิเคราะห์ข้อมูลและออกแบบ Dashboard ด้านทรัพยากรสุขภาพ (บุคลากร,ทรัพยากรสาธารณสุข)
* ปลัด กสร./ผู้บริหารระดับเขต-จังหวัด/ผอ.สดส.

Key Action



2567

วิเคราะห์ข้อมูลและออกแบบ Dashboard ด้านสถานะสุขภาพ (สถิติชีพ : ประชากร,การเกิด, การตาย,สาเหตุการตาย)
* ปลัด กสร./ผู้บริหารระดับเขต-จังหวัด/ผอ.สดส.

2566

วิเคราะห์ข้อมูลและออกแบบ Dashboard ด้านการให้บริการสุขภาพ (OPD, IPD, ส่งเสริมป้องกันโรค)
* ปลัด กสร./ผู้บริหารระดับเขต-จังหวัด /ผอ.สดส.

Now



ชุดข้อมูล : ด้านบริการสุขภาพ (OPD,IPD,ส่งเสริมป้องกันโรค) / ชุดข้อมูลสถิติชีพ (เกิด,ตาย,ประชากร) / ทรัพยากรสุขภาพและงบประมาณ (คน,เงิน,ของ)



กลยุทธ์ที่ 5 E-Governance

กลยุทธ์ที่ 5

E-Governance

End



2570

มีการ Set Policy Design
เพื่อการจัดทำธรรมาภิบาลข้อมูล

วางระบบป้องกันความเสี่ยง
ในระบบสุขภาพดิจิทัลทั้งระบบ

2569

แผนจัดการความเสี่ยง/ประเมินความเสี่ยง
หลังปรับปรุง (เรื่องที่ซับซ้อน)
ขยายวงไปข้างนอก

Key Action



2568

แผนจัดการความเสี่ยง/ประเมินความเสี่ยง
หลังปรับปรุง

2567

วิเคราะห์ความเสี่ยง

2566

สร้างทีมเพื่อศึกษากฎหมายที่เกี่ยวข้อง

Now



ไม่มีทีมและระบบป้องกันความเสี่ยง
ข้อมูลสุขภาพดิจิทัล



บรรณาธิการ

ผู้ช่วยศาสตราจารย์ (พิเศษ) นายแพทย์สุภโชค เวชภัณฑ์เภสัช

กองบรรณาธิการ

1. นายแพทย์พฤทธิ ณะแพสย์
2. นายแพทย์ศิลา จิรวิกรานต์กุล
3. นายแพทย์สุรค์เมธ มหาศิริมงคล
4. แพทย์หญิงพรชนัน ดุริยะประพันธ์
5. แพทย์หญิงมานิตา พรรณวดี
6. แพทย์หญิงวชิราภรณ์ อรุโณทอง
7. แพทย์หญิงวิทิตา แจ้งเอี่ยม

คณะผู้จัดทำ

1. นางภาวิณี ธนกิจไพบูลย์
2. นางสาวชลนัฐ์ กาฬภักดี
3. นางสาวณัฐมา ศรีคงแก้ว
4. นางสาวธัญลักษณ์ บุญทวี
5. นางสาวประภาพร เรืองแสน
6. นางสาววีรวัลย์ ปรีชาสิทธิคุณ
7. นางสาวสุดารัตน์ ยมสวัสดิ์

จัดทำโดย

สำนักดิจิทัลสุขภาพ

สำนักงานปลัดกระทรวงสาธารณสุข

กระทรวงสาธารณสุข

Website : <https://bdh.moph.go.th>

Facebook : สำนักดิจิทัลสุขภาพ





สำนักดิจิทัลสุขภาพ

สำนักงานปลัดกระทรวงสาธารณสุข

<https://bdh.moph.go.th>